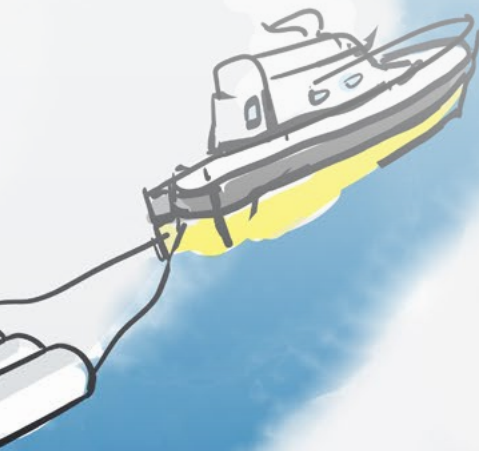


Participation Active des Citoyens notamment dans les domaines du changement climatique & de la santé dans l'Euregio Meuse Rhin



**Crossing borders
in health**

CONTENU

| | |
|---|-----------|
| 1. Introduction | 3 |
| 2. Objectif du projet | 7 |
| 3. Groupe cible | 7 |
| 4. Partenaires du projet | 8 |
| 5. Structure du projet | 9 |
| Participation au premier niveau: L'institutionnalisation | 10 |
| Deuxième niveau de participation: la participation des citoyens | 11 |
| 6. Activités et calendrier du projet | 13 |

1 INTRODUCTION

Région EMR

euPrevent est étroitement lié à la politique et aux objectifs du GECT [Euregio Meuse Rhin](#) (EMR), qui facilite la coopération transfrontalière, transnationale et interrégionale. Les participants à ces cinq frontières de l'EMR sont les sous-régions:

En Belgique:

- la province de Limbourg Flamande
- la province de Liège, Wallonie
- la communauté Germanophone, Wallonie

En Allemagne:

- la partie occidentale du Regierungsbezirk Köln (Rhénanie-du-Nord-Westphalie)

Aux Pays-Bas:

- la partie sud de la province du Limbourg, Pays Bas

Fondation euPrevent

[euPrevent](#) est une fondation sans but lucratif et un réseau Eurorégional qui vise à promouvoir la qualité de vie des citoyens dans les régions frontalières des Pays-Bas, de l'Allemagne et de la Belgique.

La politique dans le domaine des soins et du bien-être est principalement organisée au niveau national. (Principe de subsidiarité de l'EU) Cela a un impact majeur sur les citoyens de la région frontalière, géographiquement ou qui traversent régulièrement les frontières pour des raisons professionnelles ou familiales. C'est pourquoi nous nous concentrons sur l'établissement des connexions durables et transfrontalières entre les organisations de santé et du bien-être de la région frontalière. Les cadres éprouvés sont:

- euPrevent est un réseau Eurorégional de coopération durable qui améliore la qualité de vie des habitants de la région frontalière et constitue un laboratoire d'innovation en matière de santé en du bien-être .
- euPrevent veut stimuler la coopération transfrontalière dans le domaine de la promotion de la santé et du bien-être dans la région frontalière.

- Pour faire ça, euPrevent s'appuie sur une approche thématique et sur des résultats et des produits concrets et durables.
- euPrevent le sait : ensemble, nous irons plus loin.

Financement

Le projet de Participation Active des Citoyens (PAC) est financé par la Fondation Robert-Bosch dans le cadre du programme Common Ground. La [Robert Bosch Stiftung](#) est l'une des plus grandes fondations d'entreprise en Allemagne. Elle détient 92 % des actions de Robert Bosch GmbH. La fondation concentre son travail sur la science, la santé, la compréhension internationale, l'éducation, la société et la culture. **1**

Le Programme Common Ground, (Terrain d'Entente)

Dans le cadre d'une première phase pilote de trois ans, le programme [Common Ground](#) soutient la mise en œuvre de processus de participation au niveau local ou régional dans huit régions frontalières allemandes - transsectorielles et transfrontalières (voir figure 1). L'accent est mis sur les régions qui souhaitent acquérir de l'expérience en matière de participation citoyenne (transfrontalière). Dans le cadre du programme, des formats de participation doivent être développés ou diffusés dont l'accent est mis sur l'objectif d'atteindre

les personnes qui, jusqu'à présent, ne se sont guère senties concernées par la politique. Après cette phase pilote, les régions frontalières sélectionnées recevront un soutien supplémentaire pour stabiliser leurs structures de participation. À cette fin, tous les projets financés dans le cadre de la phase pilote feront l'objet d'un accompagnement scientifique. La région EMR est l'une des huit régions frontalières du programme Common Ground.

Projet de PAC (participation active des citoyens)

Dans le cadre du programme Common Ground, la région EMR met en œuvre le projet Active Citizen Participation (ACP) (PCA, Participation Active des Citoyens) (ensuite PAC) qui se concentre sur le thème du changement climatique et de la santé. De nombreuses personnes estiment qu'elles ne sont pas suffisamment prises en compte dans de nombreux processus politiques. Bien sûr, cela s'applique également à des processus aussi complexes que la protection du climat et l'adaptation au climat. Ce projet offre donc la possibilité de concevoir une structure permettant de réunir "l'opinion des citoyens" et "l'opinion des experts" et d'échanger avec la politique au-delà des frontières.



Figure 1 : huit régions frontalières allemandes dans le cadre du programme “Common Ground”.

Active Citizenship Participation



Citizen summits



Stakeholder groups



Goal

Systematic and sustainable framework
Recommendations for climate change



Citizen summits



Project group

Stakeholder groups



Citizen summits
Input key topics EMR

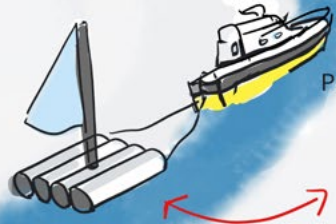


Stakeholder groups

Project group

- Agenda setting
- Contact citizens
- Use tools

- Designs meetings
- Proposes health topics
- Assembles stakeholder groups
- Organizes meetings/ yearplan



Stakeholder groups

Project group



Citizen summits

2 OBJECTIF DU PROJET

L'objectif du projet euPrevent PAC ([Active Citizen Participation](#)) d'un côté est d'établir un cadre structurel de participation citoyenne qui doit être intégré dans le processus de prise de décision transfrontalier dans l'Eurorégion Meuse-Rhin, en commençant par le thème "Changement climatique et santé". Après la mise en œuvre, d'autres questions liées à la santé qui présentent également des caractéristiques transfrontalières seront également intégrées dans le cadre de participation. De l'autre côté cette structure structurelle va être accompagnée par la consultation des populations des "sommets des citoyens".

Le projet euPrevent PAC fait partie du module euPrevent "Crossing Programmes". Outre les programmes spécifiques liés à un sujet, certaines collaborations et certains projets au sein d'euPrevent sont liés à d'autres programmes ou sujets.

3 GROUPE CIBLE

Le public cible est composé de personnes de tous horizons, de tous secteurs, de toutes cultures et de toutes langues.; des citoyens ainsi que des professionnels de la santé en du bien-être et des décideurs politiques aux niveaux local, national et régional seront impliqués. En plus, le groupe de citoyens participants devrait présenter une grande diversité en termes de sexe, d'âge, de niveau d'éducation, de profession . La large participation à tous les niveaux et dans tous les pays est la garantie de la mise en œuvre d'une structure de participation durable dans la région frontalière.

4 PARTENAIRES DU PROJET

Les partenaires officiels de ce projet sont:



GGD Zuid Limburg (Chef de file)



EPECS



Fondation euPrevent



Euregio Meuse-Rhin



Gesundheitsamt Kreis Düren



Kreis Heinsberg

Landeszentrum Gesundheit
Nordrhein-Westfalen



Landeszentrum Gesundheits
Nordrhein-Westfalen (NRW.LZG)

Les partenaires associés à ce projet sont:



Bundeszentrale gesundheitliche (BZgA)
(Centre fédéral pour l'aide à la santé)



Logo Limburg

5 STRUCTURE DU PROJET

Les objectifs formulés peuvent être exprimés en deux niveaux de projet (voir figure 2):

1. **Institutionnalisation:** le premier niveau du projet, l'institutionnalisation, concerne la mise en place d'une structure durable, appelé dans ce projet: "Groupe d'actionnaires." Celle-ci rendra possible à long terme la participation des citoyens à l'Euregio Meuse-Rhin.
2. **Recueillir l'opinion des citoyens:** le deuxième niveau du projet concerne le processus concret de participation des citoyens. Dans ce deuxième parti du projet, nous nous concentrons sur la collecte des opinions des citoyens sur le thème du changement climatique et de ses conséquences sur la santé.

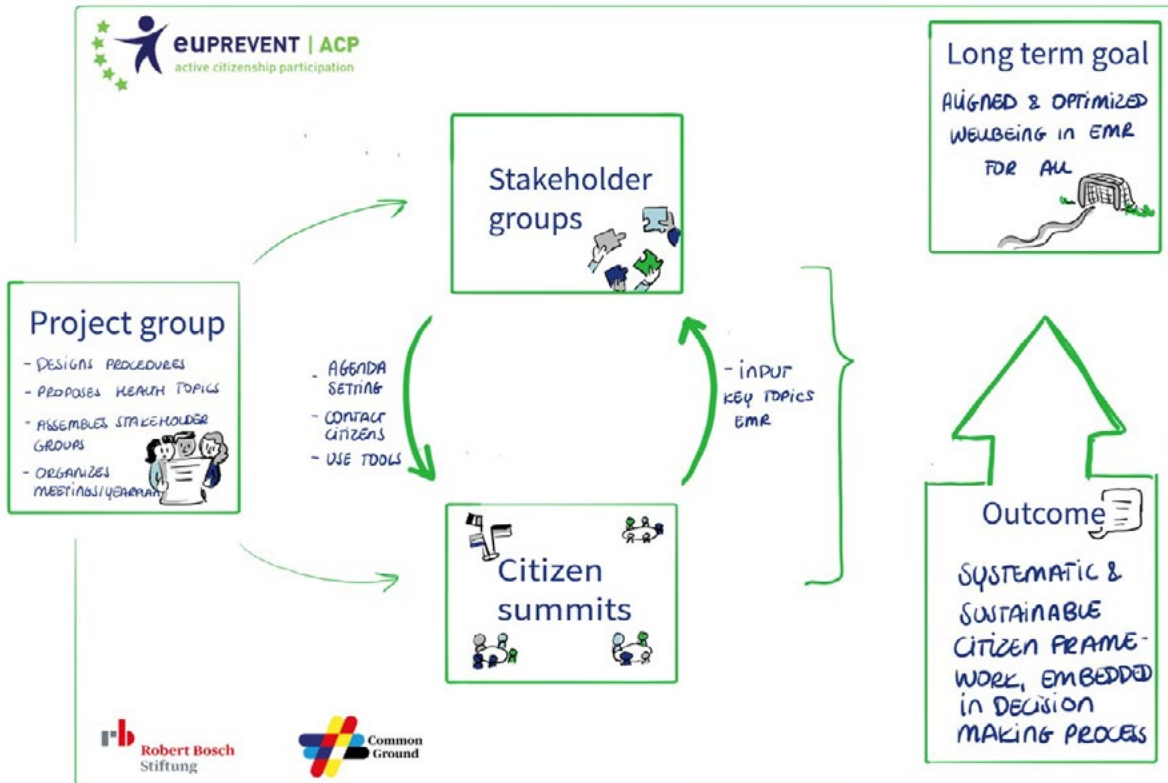


Figure 2: schéma de la structure du projet PAC.

5.1 Participation au premier niveau: L'institutionnalisation

La mise en place d'une structure Eurégionale durable pour la participation des citoyens nécessite la prise en compte de trois sous-aspects : le groupe de projet, le groupe de parties prenantes et les résultats du travail.

Groupe de projet (GP)

Le groupe de projet est d'une importance capitale. Au cours du projet, il conçoit les procédures, les met en œuvre et les évalue. Il rassemble les membres du "Groupe d'actionnaires." et construit le réseau associé. Le GP va élaborer des thèmes liés à la santé qui sont considérés comme prioritaires par le "Groupe d'actionnaires." Sur cette base, le GP prépare un programme annuel. Il organise et coordonne également les réunions du "Groupe d'actionnaires." et rédige les procès-verbaux des différents événements. La question de savoir qui reprendra cette fonction après la fin du projet est toujours encore en cours de discussion. Il serait envisageable que l'Euregio Meuse-Rhin ou la Fondation euPrevent va prendre ça en charge.

"Groupe d'actionnaires" (GA)

Le "Groupe d'actionnaires" est l'organe central de cette structure. C'est là que se réunissent les représentants

des groupes professionnels et politiques les plus divers de la société et les représentants des différents citoyens. Outre les citoyens concernés, ce groupe comprend également des décideurs politiques, des scientifiques, des organismes de protection sociale, des établissements de soins de santé, des représentants des patients, des représentants des communautés locales, des compagnies d'assurance maladie ainsi que des gestionnaires de crise, en fonction du sujet choisi. Outre leur expertise technique, le GA offrent également la possibilité d'entrer en contact avec les citoyens dans les communautés respectives. Lors des réunions du GA, les questions en jeu sont examinées sous tous les angles et des stratégies sont élaborées en fonction de la manière de recueillir des opinions des citoyens afin de les intégrer dans le résultat.

Résultats

Les résultats des processus de participation du GA peuvent être documentés de différentes manières: sous la forme d'une déclaration, des recommandations d'action Eurégional, d'une stratégie politique Eurégional ou, per exemple en rapport avec le thème du projet, d'un plan de chaleur Eurégional. Le groupe de projet est responsable de la préparation de ces documents pendant la durée du projet. Les documents sont ensuite transmis au niveau politique supérieur

afin de pouvoir prendre une décision politique sur la base de ces documents. En outre, les résultats du travail vont être retournés aux citoyens concernés.

5.2 Deuxième niveau de participation: la participation des citoyens

À ce deuxième niveau, les structures durables de participation du premier niveau sont utilisées pour travailler sur les thèmes spécifiques du projet "changement climatique et santé".

Conséquences du changement climatique sur la santé

Le changement climatique et ses conséquences représentent l'un des plus grands défis auxquels l'humanité est confrontée dans le monde entier. Les graves conséquences du changement climatique sur la santé exigent l'interconnexion de la promotion de la santé et du bien-être, de l'adaptation au climat et du développement des villes, villages et des quartiers. Les effets sur la santé peuvent être directs (par exemple, stress dû à la chaleur ou les phénomènes météorologiques extrêmes) ou indirectes (par exemple, les polluants atmosphériques, le pollen et les allergènes, les maladies infectieuses), voir figure 3. Pour plus d'informations, consultez le site web des [Centres de contrôle et de prévention des maladies](#). L'un des autres objectifs du projet euPrevent-ACP est de développer

des mesures visant à atténuer les effets négatifs du changement climatique sur la santé, en accordant une attention particulière à la position et l'opinion des citoyens. En particulier, l'outil Place Standard TOOL (Moniteur de l'espace de vie) sera la méthode à mettre en œuvre et à utiliser pour recueillir les inquiétudes, opinions et les suggestions des citoyens.

MEV: Moniteur de l'espace de vie/ PlaceStandardTool

L'objectif global du MEV ou PlaceStandardTool ou [StadtRaumMonitor](#) est de concevoir un cadre de vie viable et favorable à la santé dans lequel tous les individus se sentent en permanence à l'aise (figure 4). Le MEV est un outil participatif qui permet d'évaluer les communautés, les quartiers et les districts, de saisir la perception des personnes qui y vivent et de visualiser les zones bien notées et celles qui ont besoin d'être améliorées. Il fournit un cadre simple pour structurer les conversations sur les lieux et permet de réfléchir aux éléments physiques d'un lieu ainsi qu'à ses aspects sociaux. L'outil fournit des pistes de discussion qui permettent d'examiner tous les éléments d'un lieu de manière méthodique. L'outil propose des discussions sur cinq aspects de notre cadre de vie: 1) la mobilité, 2) les espaces publics, 3) les soins/le travail/la vie, 4) les aspects sociaux de la vie, 5) le changement climatique et la santé.

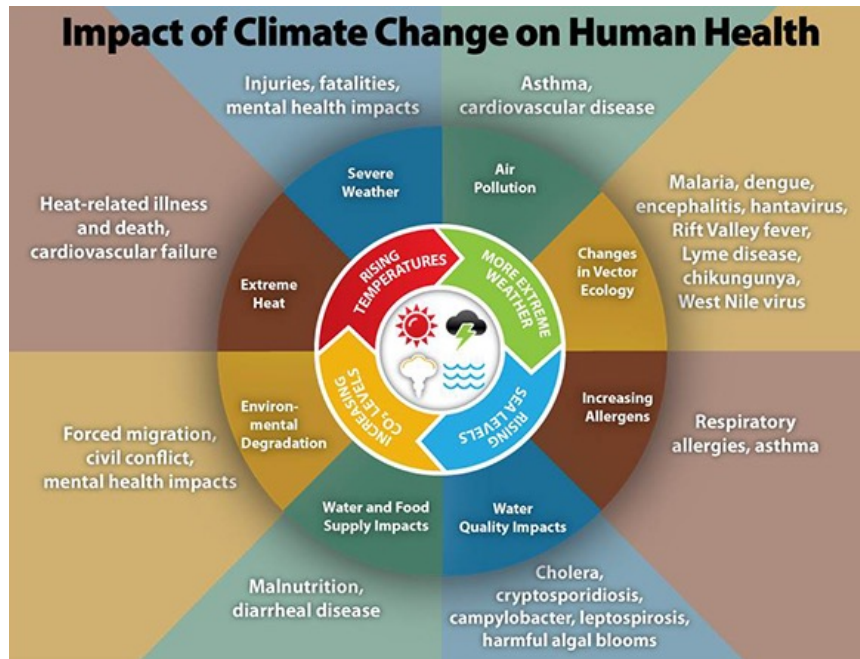


Figure 3 : l'impact du changement climatique sur la santé humaine.



Figure 4 : l'outil MEV ou StadtRaumMonitor ou PlaceStandardTool

6 ACTIVITÉS ET CALENDRIER DU PROJET

Ce projet durera trois ans, de septembre 2022 à août 2025. La première année, se concentre sur la conception du processus et les principales activités sont les réunions mensuelles du groupe de projet, qui prépare le programme annuel pour les réunions du GA et les sommets des citoyens. Le GA est également formé et consolidé. Le MEV est ajusté, traduit et pré-testé. La deuxième année sera consacrée à la mise en œuvre du processus de participation des citoyens et aux réunions du GA. Au cours de la troisième année, il s'agira principalement de rendre l'approche réalisable et durable dans les structures politiques de l'Eurégion Meuse-Rhin. Le GP fournira un rapport final avec des recommandations et/ou des lignes directrices pour obtenir un cadre structurel de participation citoyenne transfrontalière dans la région EMR.

Année 1: Conception du processus

- Qu'est-ce qui est important pour les administrations et les organisations lorsqu'il s'agit d'impliquer les citoyens dans les processus de prise de décision politique?
- Comment atteindre et engager un groupe diversifié et important de citoyens dans le processus de participation?
- Constitution et consolidation du GA qui représentent un large groupe de citoyens, de professionnels et de politiciens.

Année 2: Mise en œuvre

- Préparation et mise en œuvre des sommets de citoyens et du lancement public pour le GA.
- Consultation du GA lors de plusieurs réunions d'une demi-journée.

Année 3: Consolidation de la participation des citoyens

- Organiser des formations, des réunions et des ateliers pour le GA et/ou les autorités locales afin de mettre en œuvre et de soutenir le concept de participation transfrontalière.
- Création d'un cadre durable pour la participation citoyenne transfrontalière dans l'EMR.
- Présentation et rapport des résultats du projet dans les structures politiques et administratives dans l'EMR.
- Presentatie en rapportage van projectresultaten in politieke en bestuurlijke structuren van de EMR.

Que fait le GA

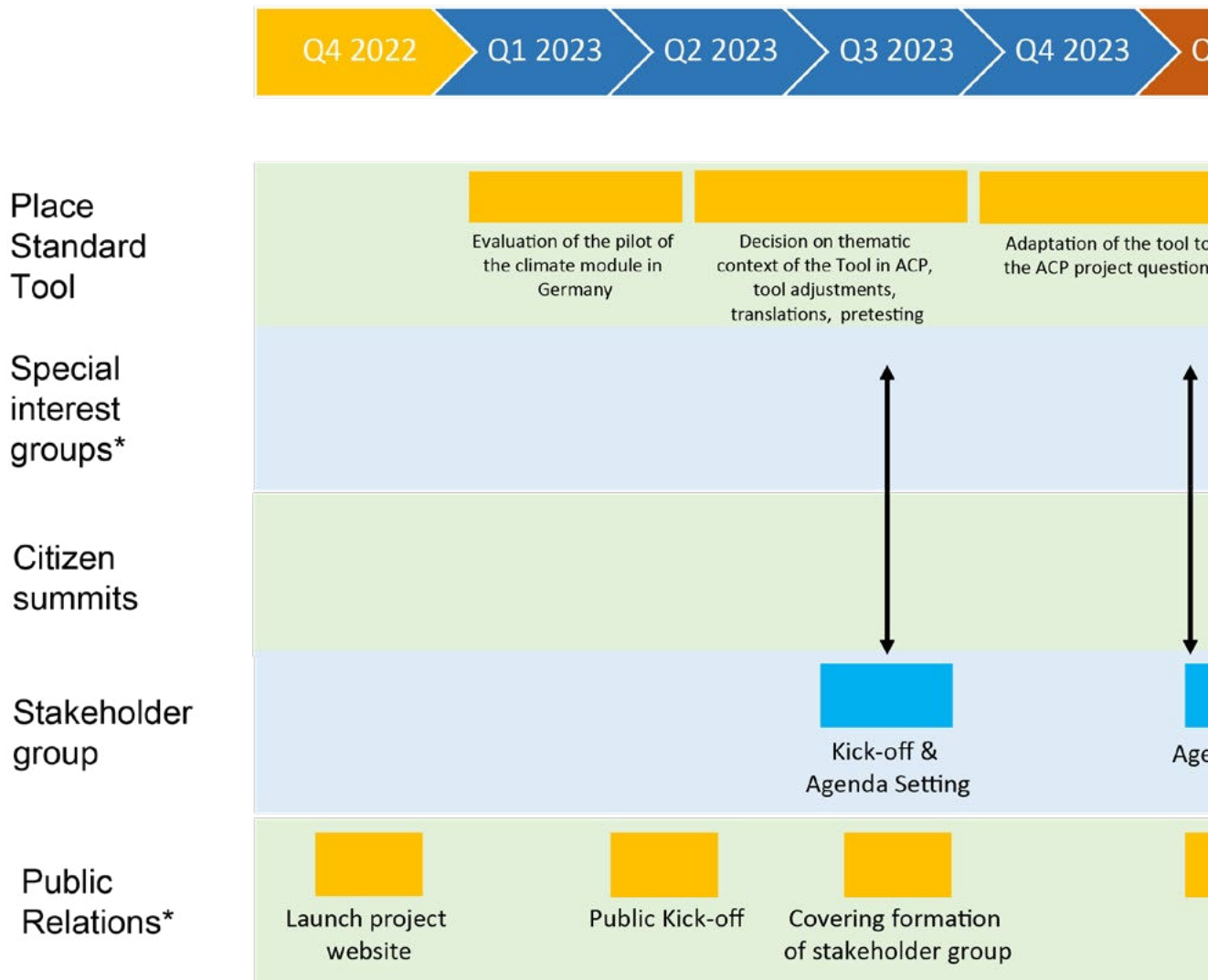
Comme indiqué précédemment, le GA est le représentants de différents groupes de professionnels, de politiciens et de citoyens au sein de l'EMR. Le GA est clés pour entrer en contact avec les citoyens, en particulier les groupes d'intérêts spéciaux. Il leur est demandé de discuter et d'évaluer les résultats des sommets des citoyens et de partager les meilleures pratiques. Le GA est clés de la mise en œuvre d'un cadre systématique et durable pour la participation des citoyens au sein de l'EMR. Voir également la figure 5 ci-dessous sur le rôle du GA. L'idée est que leGA sera consultées au cours de six réunions distinctes qui dureront plus ou moins deux heures. La réunion de lancement du GA est une réunion internationale, des traducteurs seront disponibles. Les autres réunions du GA se dérouleront probablement dans des cadres régionaux plus restreints, dans les langues maternelles (DE, FR, NL), ou en anglais si le GA le souhaite. Afin d'accroître la durabilité du processus de participation, l'accent ne sera pas mis sur les grands sommets internationaux, mais plutôt sur les discussions de groupe locales.

- **2023-Q4:** Réunion internationale de lancement et usage utilisation de l'outil MEV
- **2024-Q1:** Établissement de l'ordre du jour des sommets citoyens: quels sont les thèmes liés au changement climatique et à la santé et du bien-être qui sont actuellement pertinents ?
- **2024-Q3:** Évaluation intermédiaire des sommets de citoyens et du GA
- **2025-Q1:** Évaluation finale des sommets de citoyens et du GA
- **2025-Q3:** Discussion des résultats et partage des meilleures pratiques
- **2025-Q4:** vise à accroître la durabilité du processus de participation

La figure 6 ci-dessous présente le calendrier prévisionnel du projet au cours de ces trois années.

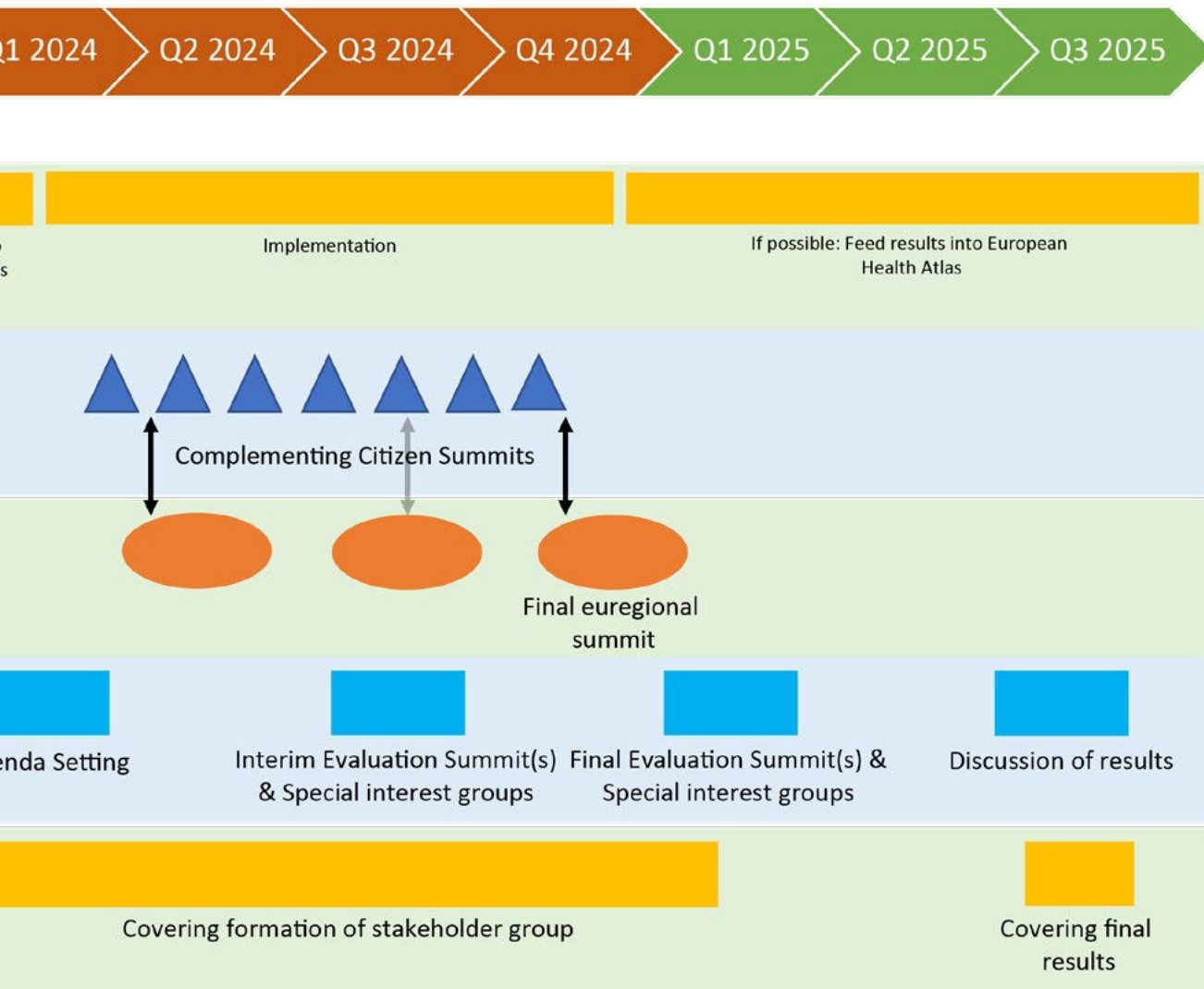


Figure 5 : le rôle du GA au sein de l'ACP/PAC.

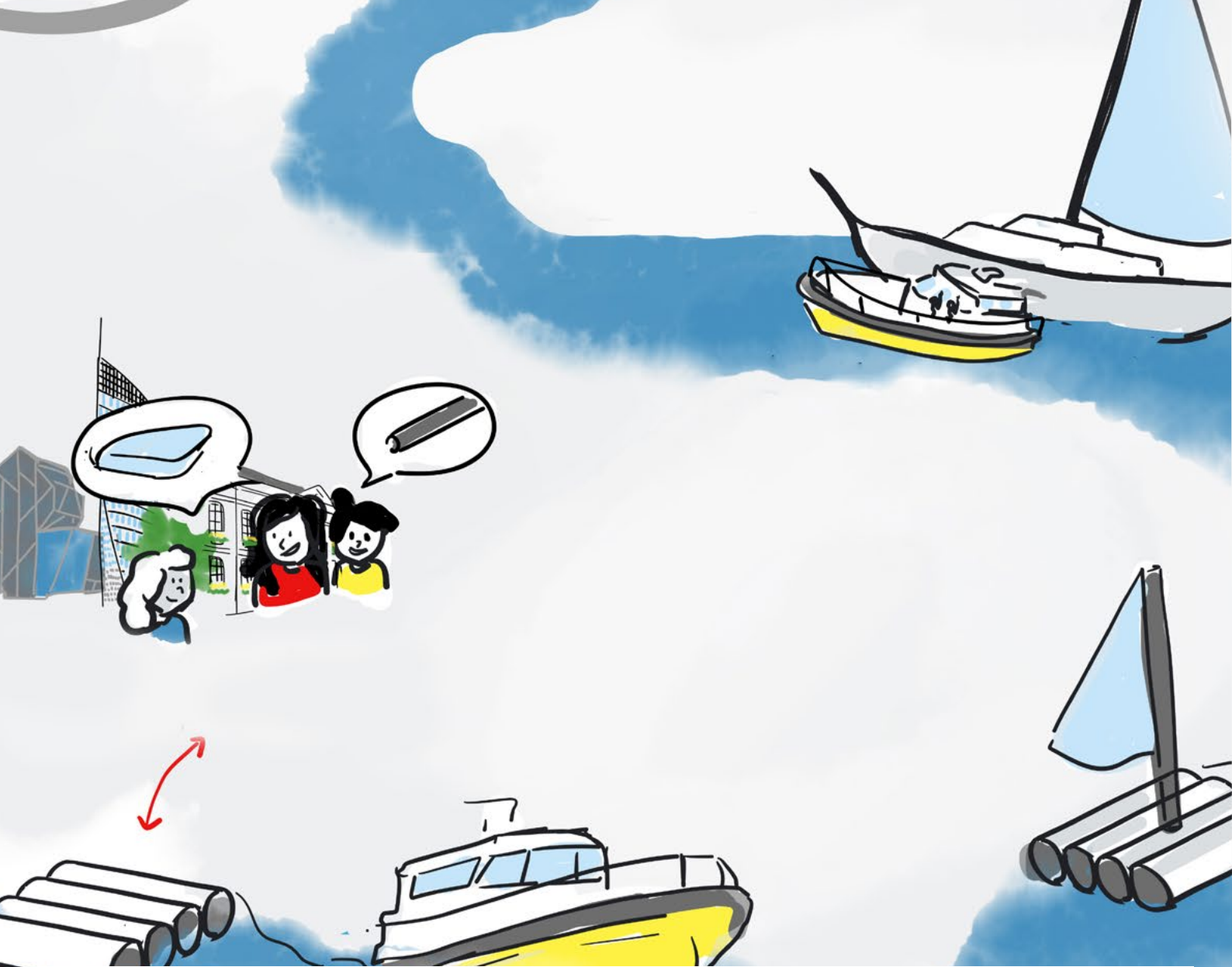


* Number of shapes is not necessarily equal to number of activities

Figure 6 : calendrier du projet.







Landeszentrum Gesundheit
Nordrhein-Westfalen



Gefinancierd in het kader van Common Ground, een project van Robert Bosch Stiftung GmbH
Gefördert im Rahmen von Common Ground, einem Projekt der Robert Bosch Stiftung GmbH
Soutenu dans le cadre de Common Ground, un projet de la Robert Bosch Stiftung GmbH

